

maio mayo
19 may
2021

Doação de Leite Humano - Lições aprendidas durante a pandemia de Covid-19. O que podemos fazer a mais?

Fórum de Cooperação Técnica Internacional





Coordenação

João Aprígio Guerra de Almeida (Fiocruz)

Roteiro

Alejandro Guillermo Rabuffetti (Icict/Fiocruz)

Tatiana Escanho Baltazar (IFF/Fiocruz)

Virgínia Valiate Gonzalez (IFF/Fiocruz)

Revisão

Danielle Aparecida da Silva (IFF/Fiocruz)

Jonas Borges da Silva (IFF/Fiocruz)

Mariana Simões Barros (IFF/Fiocruz)

Paula Christine Monteiro Cardoso (IFF/Fiocruz)

Tatiana Escanho Baltazar (IFF/Fiocruz)



Realização

Icict/Fiocruz/MS

IFF/Fiocruz/MS

Edição de Vídeos

Enéas Lourenço Santos (IFF/Fiocruz)

Márcio da Silva M. Barbosa (IFF/Fiocruz)

Projeto Gráfico e Editoração

Chester Robison Pereira Martins (IFF/Fiocruz)

Índice

Capítulo I: Rede Brasileira de Bancos de Leite Humano - Inovações para Transpor a Pandemia

1.1. Introdução ao tema	16
1.2. rBLH-BR: uma visão geral do primeiro ano de enfrentamento da Covid-19	18
1.3. Aprendendo e inovando para transpor a pandemia: As vivências dos Bancos de Leite Humano das diferentes regiões do Brasil	20
1.3.1. Região Centro-Oeste	20
1.3.2. Região Sul	21
1.3.3. Região Nordeste	22
1.3.4. Região Norte	24
1.3.5. Região Sudeste	25
1.4. Compartilhando inovações para transpor a pandemia: As vivências da Cooperação Internacional da Rede Brasileira de Bancos de Leite Humano	27
1.4.1. Angola	27
1.4.2. El Salvador	27
1.4.3. Equador	27
1.5. Reflexões sobre o que podemos fazer a mais	28

Capítulo II: Bancos de Leite Humano no Enfrentamento da Covid-19 – Ações Estratégicas do Local ao Global

2.1. Introdução ao tema	32
2.2. Banco de Leite Humano como Política Pública de Saúde	34
2.2.1. A Província de Neuquén e sua Rede	34
2.2.2. México e a experiência na condução de sua Rede Nacional de Bancos de Leite Humano	34
2.2.3. Redes Multilaterais - Ibero-americana, CPLP, BRICS e Global e sua importância no enfrentamento da pandemia	35
2.3. Cooperação Técnica Internacional em Banco de Leite Humano: uma articulação entre Estados em favor da Saúde Global	36
2.3.1. Agência Brasileira de Cooperação - ABC.....	36
2.3.2. Organização Pan-Americana da Saúde - PAHO	36
2.3.3. Secretaria Geral Ibero-Americana - Segib	36
2.4. Olhares do Terceiro Setor	37
2.4.1. Associação Europeia de Bancos de Leite Humano - EMBA	37
2.4.2. Associação de Bancos de Leite Humano da América do Norte - HMBANA	37
2.4.3. Rede Internacional em Defesa do Direito de Amamentar - IBFAN	37
2.5. Doação de leite humano: a pandemia trouxe mudanças, a sua doação traz esperança - Uma ação Global	38
2.5.1. Instituição do Dia Mundial de Doação de Leite Humano	38
2.5.2. Doação de Leite Humano 2021 - da concepção à execução da escolha do slogan	38
2.5.3. Apresentação dos 10 finalistas do slogan para a mobilização em favor da doação de leite humano 2021	39
2.5.4. O slogan vencedor sob a ótica da autora	39
2.6. Discussão	40

Capítulo III: Amamentação, Doação de Leite Humano e Vacinação Contra a Covid-19: Avanços do Conhecimento

3.1. Solidariedade, empatia e superação - valores da Rede Global de Bancos de Leite Humano	44
3.1.2. Depoimento: Mulheres que mudam a vida doando esperança	44
3.2. Tendências de Amamentação no Mundo Atual	45
3.2.1 Depoimento: Participação individual com poder coletivo de salvar vidas - o compromisso dos profissionais da rBLH	45
3.3. Painel: Amamentação, Doação de Leite Humano e Vacinação Contra a Covid-19 - Experiências no Mundo	46
3.3.1. Brasil	46
3.3.2. Espanha	46
3.3.3. Inglaterra	47
3.3.4. Índia	47
3.3.5. Irlanda	48
3.3.6. Israel	48
3.4. Discussão do painel	49
3.5. Cerimônia de encerramento	50

Capítulo IV: “Doação de leite humano: a pandemia trouxe mudanças, a sua doação traz esperança” - Um elo global	54
-------------------------------------------------------------------------------------------------------------------------	----



A pandemia
trouxe mudanças,
a sua doação traz
esperança

maio mayo
19 may
2021



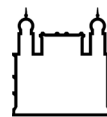
Apresentação

Nísia Trindade

Presidente da Fundação Oswaldo Cruz



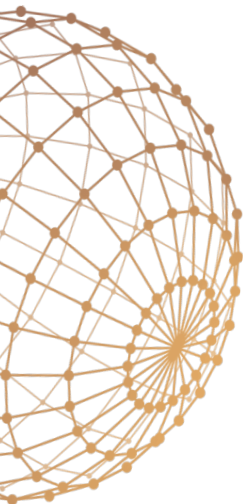
“Esse trabalho só é possível em rede e essa sempre tem sido a visão da Fiocruz como Instituto de Ciência e Tecnologia do Ministério da Saúde. Em poucas palavras eu quero agradecer a todas as doadoras de leite humano. Esse momento é um momento de agradecimento, principalmente em tempos difíceis [...] E lembrar também aqui o papel que todo o trabalho da Rede de Bancos de Leite Humano tem tido na redução da mortalidade infantil, nos objetivos da Agenda 2030. Por isso também especial realizar um evento neste momento, uma vez que, em todo o mundo, se discute a possibilidade de retrocessos no alcance dos objetivos dessa agenda pelos impactos da pandemia. Que reforcemos essa agenda”



Ministério da Saúde

FIOCRUZ

Fundação Oswaldo Cruz



Embaixador Ruy Pereira
Agência Brasileira de Cooperação

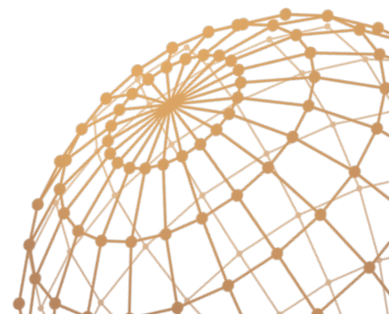


“Hoje, a Cooperação Técnica Brasileira agrega aos seus critérios, para concepção e implementação de iniciativas e projetos, a Agenda 2030 para o desenvolvimento sustentável, das Nações Unidas [...] Destaco o importantíssimo papel das entidades cooperantes brasileiras públicas e privadas, todas centros de excelência nas suas respectivas atividades, como é o caso da Fundação Oswaldo Cruz, a Fiocruz. Acredito que as experiências por elas partilhadas no exterior, por meio dos projetos de cooperação internacional, têm contribuído para identificar problemas e para construir soluções inovadoras comuns entre o Brasil e os países parceiros. Um belo e emblemático exemplo disso é justamente a cooperação desenvolvida pelo Brasil na área de Bancos de Leite Humano. Fruto da ação integrada entre a Fiocruz, o Ministério da Saúde do Brasil e a ABC, essa tecnologia de baixo custo operacional, de elevado nível de rigor técnico e de grande e amplo impacto social já foi compartilhada com 23 países da América do Sul, da América Central, da Europa e da África”

Socorro Gross-Galiano
Organização Pan-Americana da Saúde



“A Rede de Bancos de Leite Humano é um grande exemplo de solidariedade, um espaço de intercâmbio de conhecimentos, de inovação; que salva vidas de bebês todos os dias. É importante sempre lembrar que amamentação não é um ato simples, por isso, o sucesso da amamentação não é responsabilidade exclusiva da mãe e sim de todos, comunidades, empregadores, família, governos, profissionais de saúde, meios de comunicação; todos nós. Nesse momento, a parceria entre a Opas e a Rede de Bancos de Leite Humano está mais forte do que nunca. Doar leite sempre foi seguro e continua sendo. Mesmo nessa pandemia, a Opas continua a recomendar o aleitamento materno como o melhor e o mais seguro alimento para as nossas crianças. Quem doa salva vidas; e apoiar a doação é dever de todos nós”





M
ENFER

Prontuário:
Hora de adm: 09/11
Volume:
Via
CRN: 071007

Introdução

Doação de Leite Humano - Lições aprendidas durante a pandemia de Covid-19. O que podemos fazer a mais?

Com esse tema, a Rede Global de Bancos de Leite Humano (rBLH) realizou o Fórum de Cooperação Técnica Internacional, nos dias 17, 18 e 19 de maio, com transmissão ao vivo pelo canal rBLH no YouTube e tradução simultânea para português, espanhol e inglês. O evento pioneiro reuniu mais de 30 países e celebrou o 19 de maio - Dia Mundial de Doação de Leite Humano 2021.

O Fórum de Cooperação Técnica Internacional Doação de Leite Humano - *Lições aprendidas durante a pandemia de Covid-19. O que podemos fazer a mais?* proporcionou o intercâmbio de saberes e práticas que permitiram aos Bancos de Leite Humano de distintas regiões do globo transpor as barreiras impostas pela Pandemia em 2020 e 2021. Experiências em Angola, Argentina, Brasil, El Salvador, Equador, Espanha, Índia, Inglaterra, Irlanda, Israel e México foram compartilhadas, evidenciando como a união de esforços e o fortalecimento da cooperação entre os países ibero-americanos, da Comunidade dos Países de Língua Portuguesa (CPLP) e do BRICS (Brasil, Rússia, Índia, China e África do Sul) foram decisivos para que os Bancos de Leite Humano continuassem a desempenhar o seu papel estratégico de contribuição à redução da morbimortalidade infantil no mundo.

O evento foi composto por três sessões temáticas: Rede Brasileira de Bancos de Leite Humano - Inovações para Transpor a Pandemia, no dia 17 de maio; Bancos de Leite Humano no Enfrentamento da Covid-19: Ações Estratégicas do Local ao Global, no dia 18; e Amamentação, Doação de Leite Humano e Vacinação Contra a Covid-19: Avanços do Conhecimento, fechando o Fórum no dia 19.

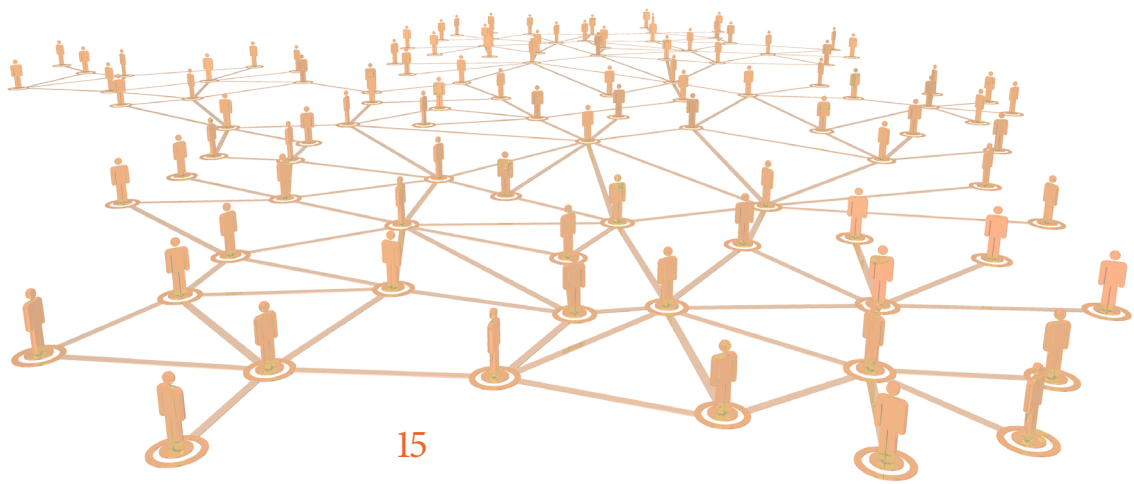
Capítulo I

Rede Brasileira de Bancos de Leite Humano Inovações para Transpor a Pandemia



Começando a programação no dia 17, a Sessão I possibilitou um panorama da Rede Brasileira de Bancos de Leite Humano (rBLH-BR) em seu primeiro ano de enfrentamento da pandemia. Do País aos estados, também foi possível conhecer as ações e políticas desenvolvidas por cada unidade federativa que possibilitaram à rBLH-BR inovar e superar os desafios.

A inovação é o elemento central desse dia. Para além das questões clínicas, foram compartilhadas expertises nos distintos campos do saber que permeiam a atuação dos Bancos de Leite Humano, como as estratégias comunicacionais, a educação permanente e o compartilhamento de Boas Práticas com os países amigos. Como produto da Sessão I, definiu-se o conjunto de balizadores para a construção de um projeto para a rBLH-BR, voltado especificamente ao enfrentamento de crises sanitárias.

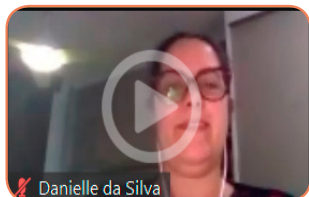


1.1. Introdução ao tema



Danielle Aparecida da Silva

Coordenadora do Centro de Referência Nacional para Bancos de Leite Humano do IFF/Fiocruz

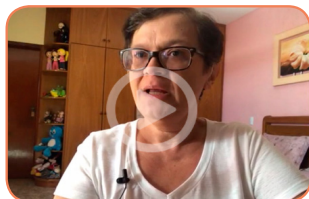


Clique e assista

“Ano passado, aprendemos um pouco mais a operar esse novo normal, a operar esse mundo virtual. Eu acho que isso reflete nessa mobilização social de hoje”

Miriam Santos

Vice-presidente da Comissão Nacional de Bancos de Leite Humano

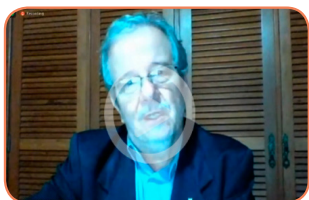


Clique e assista

“Agradeço à Rede Global de Bancos de Leite Humano pelo convite de estar aqui, falando em nome dos profissionais que trabalham nos 222 Bancos de Leite Humano e nos 220 Postos que estão espalhados por todo o território brasileiro”

João Aprigio Guerra de Almeida

Coordenador da Rede Global de Bancos de Leite Humano



Clique e assista

“Esse evento é um evento de celebração, celebração do Dia Mundial de Doação de Leite Humano, celebração de superação, em que pese todas as coisas ruins que a pandemia nos trouxe. Mas se há uma coisa que ela não conseguiu acabar e, pelo contrário, fez foi fortalecer e muito, é a nossa união, a nossa capacidade de superação e a nossa certeza de que nós podemos, juntos, construir um amanhã melhor para a saúde das nossas crianças, para a saúde das nossas famílias, no Brasil e nos países irmãos”

Marco Menezes

Vice-presidente de Ambiente e Atenção e Promoção da Saúde da Fundação Oswaldo Cruz



Clique e assista

“Nesse momento tão difícil, a Fiocruz tem a sua marca na sociedade na luta pela vida, que tem dado muitos exemplos de ação de uma instituição estratégica do Estado Brasileiro, em parceria com outras instituições, e que tem feito muito pela nossa sociedade. Esse muito também representa ações importantes, como essa aqui do Banco de Leite Humano”

Janini Ginani

Coordenadora de Saúde da Criança e Aleitamento Materno (COCAM/DAPES/SAPS/MS)



Clique e assista

“Quando a gente fala de inovação, a gente não só do processo, a gente fala de tudo; do ponta a ponta. E a Rede é inovação, sempre foi inovação, desde a sua concepção. A gente fala de transparência, de compromisso com a verdade. Desde o primeiro momento, a Rede traz essa premissa, de trazer sempre a informação científica, fundamentada em informações sólidas, em informações seguras. A Rede é segurança”

1.2. rBLH-BR: uma visão geral do primeiro ano de enfrentamento da Covid-19

Mariana Simões

Coordenadora da Secretaria Executiva da
Rede Brasileira de Bancos de Leite Humano (rBLH-BR)



Clique e assista

“Desde o início da pandemia, a importância da doação e a segurança da doação de leite humano foram reafirmadas, tanto entre as equipes de profissionais que trabalham na Rede quanto para toda a sociedade [...] Foi conformada uma Câmara Técnica para revisar e atualizar as normas técnicas em Bancos de Leite Humano vigentes; e essa Câmara Técnica também foi responsável por subsidiar de informações sobre Covid-19 toda a Rede”



1.3. Aprendendo e inovando para transpor a pandemia: As vivências dos Bancos de Leite Humano das diferentes regiões do Brasil

Mediação: Miriam Santos, vice-presidente da Comissão Nacional de Bancos de Leite Humano



1.3.1. Região Centro-Oeste



Clique e assista



Brasília



Clique e assista

Goiás



Clique e assista

Mato Grosso



Clique e assista

Mato Grosso do Sul



Clique e assista

Brasília - Maria das Graças Cruz Rodrigues

Goiás - Renata Machado Leles

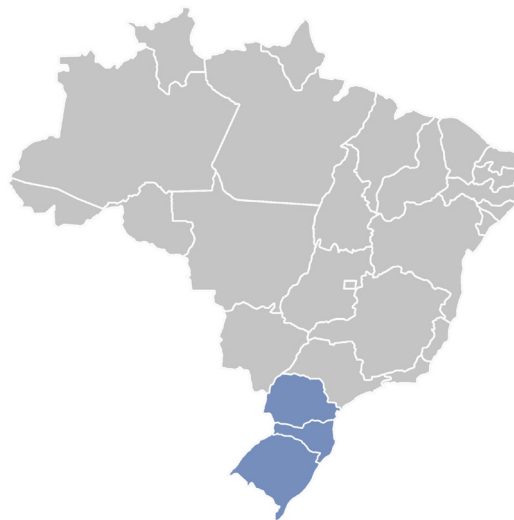
Mato Grosso - Marcus Vinicius de Carvalho

Mato Grosso do Sul - Elisabete Kamiya

1.3.2. Região Sul



Clique e assista



Paraná



Clique e assista

Rio Grande do Sul



Clique e assista

Santa Catarina



Clique e assista

Paraná - Katiucy Sturião dos Santos Campana
Rio Grande do Sul - Claudia Helena de Abreu Nunes
Santa Catarina - Claudia Bortolaso Pinto

1.3.3. Região Nordeste



Clique e assista



Alagoas



Clique e assista

Bahia



Clique e assista

Ceará



Clique e assista

Maranhão



Clique e assista

Paraíba



Clique e assista

Pernambuco



Clique e assista

Piauí



Clique e assista

Rio Grande do Norte



Clique e assista

Sergipe



Clique e assista

Alagoas - Andréa Maria Rocha Pinheiro

Bahia - Bruna Talita Ramos Deziderio

Ceará - Rejane de Brito Santana

Maranhão - Irenildes Rodrigues Costa

Paraíba - Thaíse Ribeiro

Pernambuco - Vilneide Maria Santos Braga Diéguas Serva

Piauí - Vanessa Maria Moura Paz

Rio Grande do Norte - Ana Zélia Pristo Medeiros de Oliveira

Sergipe - Miriam Duarte Barros



1.3.4. Região Norte



Clique e assista



Acre



Clique e assista

Amapá



Clique e assista

Amazonas



Clique e assista

Pará



Clique e assista

Rondônia



Clique e assista

Roraima



Clique e assista

Tocantins



Clique e assista

Acre - Hélio Pinto de Sousa

Amapá - Darcineyde Alves Dias

Amazonas - Rhamilly Amud

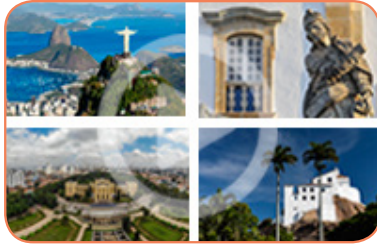
Pará - Vanda Marvão

Rondônia - Edilene Macedo Cordeiro

Roraima - Silvia Renata Rossete N. Furlin

Tocantins - Walkiria Sousa Pinheiro dos Santos

1.3.5. Região Sudeste



Clique e assista



Espírito Santo



Clique e assista

Minas Gerais



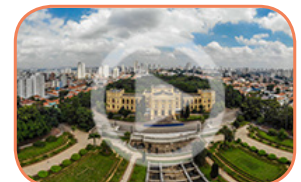
Clique e assista

Rio de Janeiro



Clique e assista

São Paulo



Clique e assista

Espírito Santo - Mônica Barros de Pontes

Minas Gerais - Maria Hercília de Castro Barbosa e Silva

Rio de Janeiro - Danielle Aparecida da Silva

São Paulo - Andrea Penha Spínola Fernandes (capital) e Larissa Garcia Alves (interior)



1.4. Compartilhando inovações para transpor a pandemia: As vivências da Cooperação Internacional da Rede Brasileira de Bancos de Leite Humano

Mediação: Loreney Lagos (BLH de Ibagué/Colômbia)



1.4.1. Angola - Elisa Gaspar

BLH de Luanda

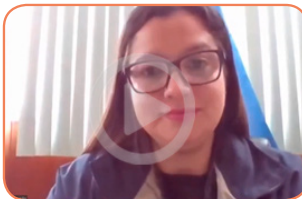


Clique e assista

“A Rede Global de Bancos de Leite Humano é trincheira firme para a garantia do leite materno para todos os nossos bebês, para todos aqueles que precisam [...] A Cooperação Internacional dos Bancos de Leite Humano, com a ABC e a Fiocruz, tudo fizeram para que nós, os países da CPLP, conseguíssemos ter os Bancos de Leite”

1.4.2. El Salvador - Mirian Alvarado

Ministério da Saúde de El Salvador

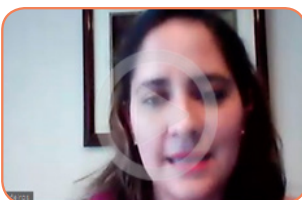


Clique e assista

“Pela situação de pandemia, como estamos vivendo, considero que tivemos mães muito corajosas, que sempre estiveram conosco e dando esse leite de que tanto precisamos. A doação domiciliar foi a chave para o nosso país, para que nossos bebês continuassem se alimentando”

1.4.3. Equador - Pamela Piñeiros

Ministério da Saúde Pública do Equador



Clique e assista

“Tomando como referência as estratégias também do Brasil, já trabalhamos na implantação do PCLH em 20 estabelecimentos de saúde. Desde 2009, estamos trabalhando na atualização da normativa para BLH e também de PCLH como um marco legal que nos permite ter a infraestrutura técnica e também os insumos tecnológicos para poder implantar esses centros para fortalecer nossos BLHs”

1.5. Reflexões sobre o que podemos fazer a mais



Clique e assista

Danielle Aparecida da Silva IFF/Fiocruz

Denise Suguitani ONG Prematuridade

Janini Ginani Coordenadora de Saúde da Criança e Aleitamento Materno (COCAM/DAPES/SAPS/MS)

João Aprigio de Almeida rBLH/Fiocruz

Marco Antonio Carneiro Menezes Vice-presidente de Ambiente, Atenção e Promoção da Saúde/Fiocruz

Miriam Santos Secretária de Saúde do Distrito Federal



Capítulo II

Bancos de Leite Humano no Enfrentamento da Covid-19 – Ações Estratégicas do Local ao Global



Essa sessão buscou evidenciar o quanto são fundamentais as sustentabilidades técnica, política e econômica para garantir que os Bancos de Leite Humano atinjam o seu objetivo. Isso ocorre em todos os níveis do sistema de saúde de um país, a exemplo da Província de Neuquén (Argentina), do México e das Redes Multilaterais (Ibero-americana, CPLP, BRICS e Global). Foi destacado o quanto a definição e a instituição de uma política pública de saúde para o setor são decisivas e foram determinantes para o enfrentamento da pandemia.

A Sessão II contou ainda com a visão e o papel do Terceiro Setor, com a contribuição da Associação Europeia de Bancos de Leite Humano, da Associação de Bancos de Leite Humano da América do Norte e da Rede Internacional em Defesa do Direito de Amamentar.

Destaque especial na programação desse dia foi a apresentação do pioneiro processo para a construção de um slogan global para celebrar o Dia Mundial de Doação de Leite Humano 2021 e mobilizar a sociedade em favor dessa prática. Em tempos de distanciamento, a união de 47 países em torno do tema, viabilizou a apresentação 298 slogans, dos quais foi escolhido o vencedor em um processo aberto e que envolveu 3.394 votos de distintas regiões do mundo. Para além dos números, esse processo foi simbólico para a saúde de recém-nascidos e mães em um momento de tamanha vulnerabilidade imposta pela pandemia. As 10 propostas mais votadas e, dentre elas, a que recebeu o maior número de votos foram apresentadas por seus autores.

2.1. Introdução ao tema

▶ ÍNTEGRA

Fabio Russomano

Diretor do Instituto Nacional de Saúde da Mulher,
da Criança e do Adolescente Fernandes Figueira
(IFF/Fiocruz)

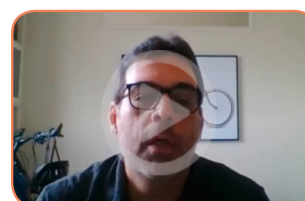


Clique e assista

“O BLH mais uma vez inova, agora trazendo as experiências internacionais da doação de leite humano no contexto da pandemia. Um tema de grande relevância e completamente inserido no contexto da missão institucional do Instituto Nacional de Saúde da Mulher, da Criança e do Adolescente Fernandes Figueira, que é a promoção da saúde de mulheres, crianças e adolescentes; e fortalecer o SUS”

Rodrigo Murtinho

Diretor do Instituto de Comunicação e Informação
Científica e Tecnológica em Saúde
(Icict/Fiocruz)



Clique e assista

“A importância de uma rede de solidariedade, de proteção social e de afetos no momento que a gente está vivendo. A gente está vivendo a maior crise sanitária dos nossos tempos, das nossas gerações, e, certamente, a importância de uma rede global, como a Rede de Bancos de Leite Humano; tem um papel fundamental nesse momento”

Paulo Buss

Diretor do Centro de Relações
Internacionais em Saúde
(Cris/Fiocruz)



Clique e assista

“Esse Fórum ocorre num momento muito crítico da vida planetária, da vida humana nesse planeta. Poucas vezes nós tivemos tantas ameaças claras ao modo de viver que a sociedade humana vinha trilhando [...] Nesse contexto, poderia estar muito ameaçada a manutenção da produção, da dinâmica dos BLHs, entretanto, apesar de todas as dificuldades, não foi isso que se observou [...] A dedicação dos grupos que formam este maravilhoso projeto dos BLHs manteve o fluxo, manteve a dinâmica necessária, apesar de a pandemia exigir cuidados redobrados”



2.2. Banco de Leite Humano como Política Pública de Saúde

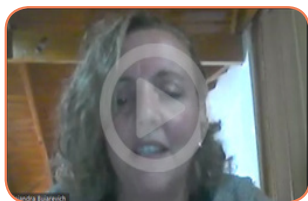
Mediação: Jonas Borges (IFF/Fiocruz)



2.2.1. A Província de Neuquén e sua Rede

Alejandra Buiarevich

BLH do Hospital Cutral Co – Plaza Huincul



Clique e assista

“A Rede do Leite Humano não para, nem com neve, nem com frio, nem com vento, e muito menos com Covid. Tomamos todas as medidas necessárias, com equipamentos de proteção individual e saímos para os domicílios. Essa foi a nossa grande estratégia: não ficar dentro das instituições, mas poder chegar a cada família, a cada mãe doadora”

2.2.2. México e a experiência na condução de sua Rede Nacional de Bancos de Leite Humano

Fabiola Olivan

Secretaria de Saúde do México



Clique e assista

“Essa pandemia de coronavírus, como diz o slogan deste ano, trouxe muitas mudanças no geral e com ela, claro também um grande trabalho para que no final das contas esses dois milhões que nascem de recém-nascidos no país tivessem um pouca esperança”

2.2.3. Redes Multilaterais - Ibero-americana, CPLP, BRICS e Global e sua importância no enfrentamento da pandemia

João Aprigio de Almeida

rBLH/Fiocruz



Clique e assista

“A história tem nos mostrado, demonstrado e, mais do que isso, tem permitido comprovar que o elemento central é a sustentabilidade [...] Essa sustentabilidade tem que estar devidamente contemplada em um marco referencial para o país, para a região, para o globo [...] Hoje, as nossas agendas de saúde, de forma muito própria e pertinente, são pautadas pelo que está contemplado nos Objetivos do Desenvolvimento Sustentável”



2.3. Cooperação Técnica Internacional em Banco de Leite Humano: uma articulação entre Estados em favor da Saúde Global

Mediação: Danielle Aparecida da Silva (IFF/Fiocruz)



2.3.1. Agência Brasileira de Cooperação - ABC

Embaixador Ruy Pereira



Clique e assista

“É com grande alegria que constato que, por intermédio da Rede Global, já foram beneficiados mais de três milhões de recém-nascidos, além de mais de 30 milhões de mulheres que tiveram a oportunidade de prosseguir com a amamentação de seus filhos graças à ação assistencial direta praticada pela Rede”

2.3.2. Organização Pan-Americana da Saúde - Opas

Socorro Gross-Galiano

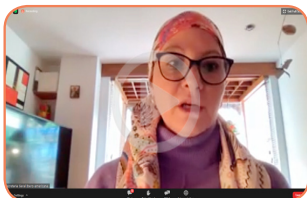


Clique e assista

“Falar de Bancos de Leite Humano é falar de uma das intervenções de saúde pública mais custo efetivas que temos para o desenvolvimento pleno de nossas crianças. Para nós, não é somente o aleitamento materno, é a intervenção mais custo efetiva, mas também é um elemento muito importante, de ato de amor que nós mães podemos fazer e que as sociedades também podem apoiar”

2.3.3. Secretaria Geral Ibero-Americana - Segib

María Andrea Albán



Clique e assista

“Este trabalho horizontal e colaborativo entre esses países Ibero-americanos permite compartilhar experiências, fortalecer; formular e implementar intervenções e propor a inovação operacional nos Bancos de Leite; e, desta forma, também se contribui ao cumprimento dos objetivos e metas vinculados com a saúde consensuados na Agenda 2030 e seus ODS e na redução de umas das causas de mortalidade de recém-nascidos”

2.4. Olhares do Terceiro Setor

Mediação: Mariana Simões (IFF/Fiocruz)

▶ ÍNTEGRA

2.4.1. Associação Europeia de Bancos de Leite Humano - EMBA

Enrico Bertino

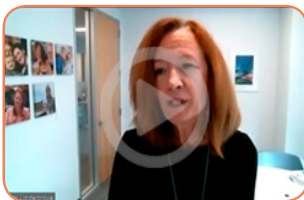


Clique e assista

“Os bancos de leite humano prosperam em países onde são protegidos, promovidos e apoiados como um componente vital da amamentação e cuidados com o recém-nascido a nível nacional [...] A regulamentação europeia vai melhorar a disponibilidade, qualidade e segurança do leite humano doado para bebês prematuros e doentes para fornecer a melhor nutrição”

2.4.2. Associação de Bancos de Leite Humano da América do Norte - HMBANA

Kim Updegrove

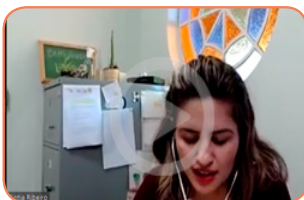


Clique e assista

“Nenhuma pandemia deve passar sem lições aprendidas e aprendemos que a pesquisa precisa ser imediata. Aquele período de dois meses em que experimentamos uma diminuição no fornecimento de leite e uma diminuição na demanda foi diretamente o resultado de informações muito falsas que estavam por aí. Precisávamos agir mais rápido na colaboração de pesquisa, precisávamos agir mais rápido nas publicações”

2.4.3. Rede Internacional em Defesa do Direito de Amamentar - IBFAN

Cintia Ribeiro



Clique e assista

“A IBFAN tem a missão de proteger e promover o aleitamento materno, eliminando as práticas não éticas, de mercadização dos produtos que interferem negativamente na amamentação [...] são produtos que vão trazer riscos para o desmame, para que essa mãe não se sinta empoderada para poder realizar a prática da amamentação”

2.5. Doação de leite humano: a pandemia trouxe mudanças, a sua doação traz esperança – Uma ação Global

▶ ÍNTEGRA

2.5.1. Instituição do Dia Mundial de Doação de Leite Humano

João Aprigio de Almeida (rBLH/Fiocruz)

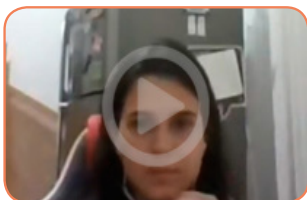


Clique e assista

“É importante sempre lembrar que esse slogan, que está sendo objeto agora dessa sessão, ele representa verdadeiramente a primeira iniciativa de caráter global [...] pela primeira vez nós conseguimos unir esforços em torno desse slogan e eleger, de forma horizontal, participativa, um tema escolhido de forma democrática pelo voto direto [...] E eu acredito que, verdadeiramente, um dos exemplos mais emblemáticos e oportunos que nós temos para compartilhar com vocês a respeito da importância dessa articulação multilateral é a própria criação do Dia Mundial de Doação de Leite Humano”

2.5.2. Doação de Leite Humano 2021- da concepção à execução da escolha do slogan

Virgínia Gonzalez (IFF/Fiocruz)

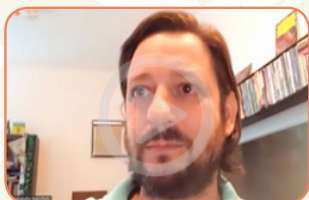


Clique e assista

“Essa ideia surgiu no ano passado, ao longo de todo o ano, mais especificamente começou nas mobilizações em torno do Dia Mundial de Doação de Leite Humano, no âmbito da Rede Global de Bancos de Leite Humano, que se começou a discutir a ideia de se lançar um edital que provocasse a construção de um slogan de caráter global. Uma marca desse pontapé inicial, com certeza, seria a ousadia, a união e o idealismo dessa Rede, que marcam a nossa Rede Global [...] Ideia para nós, na Rede Global de Bancos de Leite Humano, se torna missão”

2.5.3. Apresentação dos 10 finalistas do slogan para a mobilização em favor da doação de leite humano 2021

Alejandro Rabuffetti (Icict/Fiocruz)



Clique e assista

“Em relação ao perfil da participação e inscrição dos slogans, não ficou só restringido ao nosso mundo de Bancos e Postos de Coleta de Leite Humano. Tivemos uma importante participação de 37,58% de pessoas que não exercem atividades em BLH; uma pluralidade de atores, como doadoras, familiares [...] Essa mobilização que foi escolher o slogan do Dia Mundial de Doação de Leite Humano 2021 foi uma ação global”

10 slogans finalistas

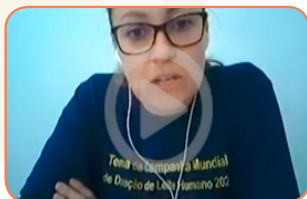


Clique e assista

O processo de escolha do slogan do Dia Mundial de Doação de Leite Humano 2021 demarcou a história da Rede Global de Bancos de Leite Humano. Os 10 slogans finalistas foram escolhidos a partir de votação online e aberta à população, envolvendo 47 países, 298 slogans inscritos e 3.394 votos.

2.5.4. O slogan vencedor sob a ótica da autora

Juliana Gritti (Autora do slogan do Dia Mundial de Doação de Leite Humano 2021)



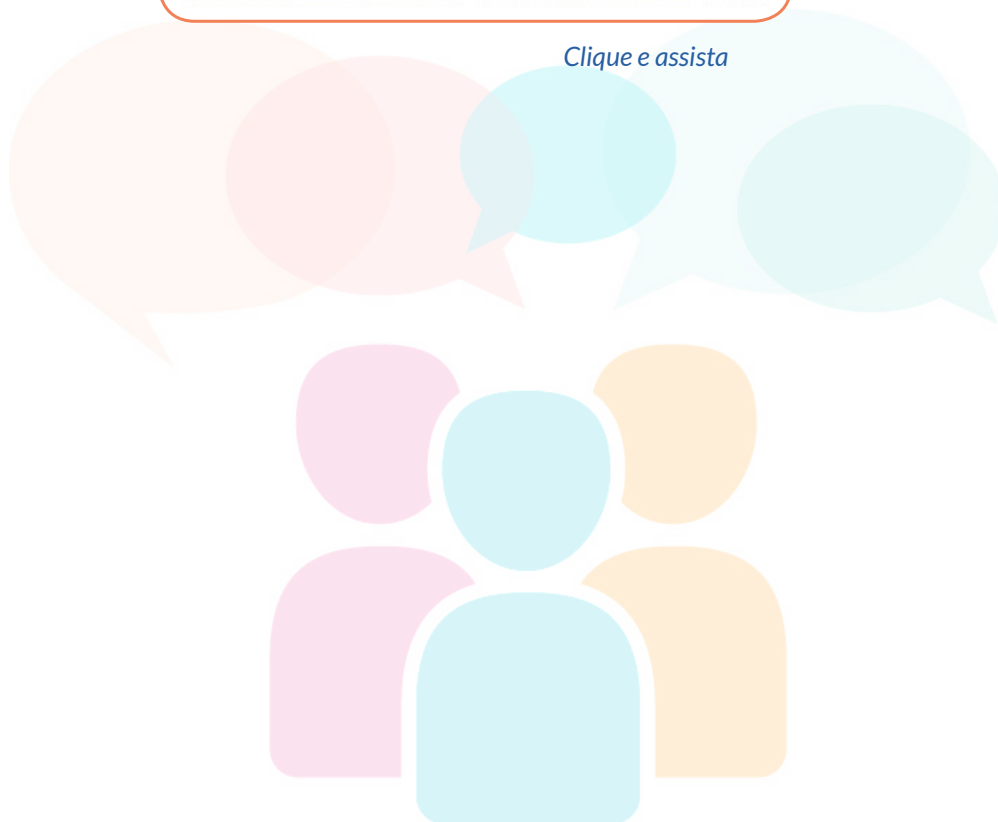
Clique e assista

“Muitas mudanças trouxe a pandemia, mas precisamos ter esperança para poder prosseguir e poder atender da melhor forma as nossas pacientes [...] Esse tema Doação de Leite Humano é um tema que nos move, é um tema o qual a gente luta diariamente”

2.6. Discussão



Clique e assista





Electrolux

4 Brazil
1991-1992

40 60 80 100
1 2 3 4 5 6 7 8 9 10

Milk 200
12/05/11

Capítulo III

Amamentação, Doação de Leite Humano e Vacinação Contra a Covid-19: Avanços do Conhecimento





Coordenador da Rede Global de Bancos de Leite Humano, João Aprigio de Almeida, deu as boas-vindas aos painelistas falando sobre os valores da rBLH, que se mostraram ainda mais fortes e importantes durante a pandemia: Solidariedade, empatia e superação.

A conferência inaugural foi do pesquisador brasileiro Cesar Victora, da Universidade Federal de Pelotas, com uma apresentação sobre o estudo “Tendências de Amamentação no Mundo Atual”. Em seguida e encerrando os três dias de Fórum, houve o compartilhamento das experiências sobre amamentação, doação de leite humano e vacinação contra a Covid-19 em Brasil, Espanha, Inglaterra, Índia, Israel e Irlanda.

3.1. Solidariedade, empatia e superação – valores da Rede Global de Bancos de Leite Humano

João Aprigio de Almeida (rBLH/Fiocruz)



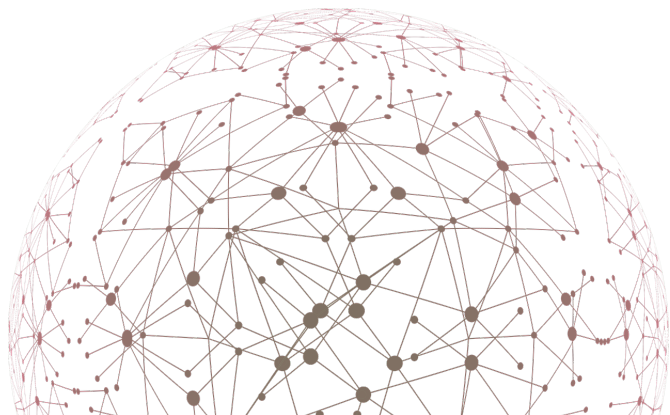
Clique e assista

“Antes de ser uma Rede de Bancos de Leite Humano, ela é, acima de tudo, uma rede de pessoas que se move por esses valores [...] A confiança que permeia em nossa Rede de Bancos de Leite Humano depende fundamentalmente de três elementos: o jeito de ser e agir dos nossos profissionais; a nossa capacidade de manter um padrão de relacionamento e de interlocução compreensível com os nossos clientes [...] e as nossas estratégias comunicacionais com a população de uma forma geral”

3.1.2. Depoimento: Mulheres que mudam a vida doando esperança

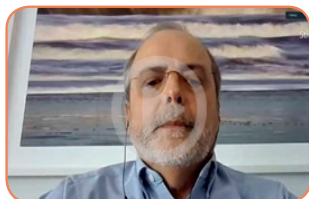


Clique e assista



3.2. Tendências de Amamentação no Mundo Atual

Cesar Victora (Universidade Federal de Pelotas)



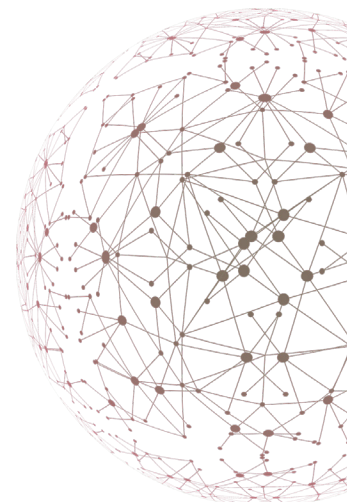
Clique e assista

“A experiência do Brasil tem um protagonismo muito importante, para mim a melhor história de sucesso de promoção do aleitamento no mundo, é a brasileira [...] Nós estamos vendo um aumento na duração total do aleitamento nos países ricos e do aleitamento exclusivo em todos os países, inclusive no Brasil. Por outro lado, nos países pobres, está diminuindo um pouco o aleitamento até os 12 meses de vida [...] Tanto em país rico quanto em país pobre, tanto famílias ricas quanto famílias pobres; em qualquer circunstância, as mães e as crianças se beneficiam do aleitamento”

3.2.1 Depoimento: Participação individual com poder coletivo de salvar vidas – o compromisso dos profissionais da rBLH



Clique e assista



3.3. Painel: Amamentação, Doação de Leite Humano e Vacinação Contra a Covid-19 - Experiências no Mundo

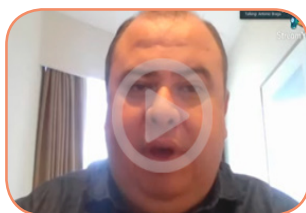
Mediação: Danielle Aparecida da Silva (IFF/Fiocruz)



3.3.1. Brasil

Antônio Rodrigues Braga Neto

Departamento de Ações Programáticas Estratégicas



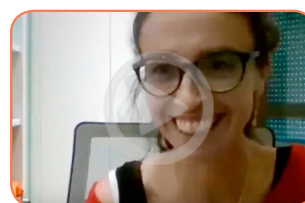
Clique e assista

“Vivemos o maior desafio sanitário do mundo com a pandemia de Covid-19. Desde que essa doença chegou ao Brasil, logo o Departamento de Ações Programáticas Estratégicas e o próprio Ministério da Saúde preocuparam-se com os cuidados ligados ao nascimento e ao próprio aleitamento materno [...] A proteção, a promoção e o apoio à amamentação são fundamentais para manter e ampliar a doação do leite materno. A pandemia de Covid-19 não será uma razão para retrocesso nas elevadas e sustentadas taxas de aleitamento materno nas mulheres brasileiras porque isso é um sinal importante de cidadania”

3.3.2. Espanha

Nadia García Lara

BLH do Hospital 12 de Octubre



Clique e assista

“Vimos realmente que o impacto no volume de pasteurização e no leite distribuído aos receptores não foi muito grande. Tivemos um impacto muito importante no recrutamento de doadoras durante o período de confinamento domiciliar estrito [...] embora houvesse muito menos doadoras, não teve tanto impacto no volume de doações porque tentamos facilitar a doação daqueles que já foram doadoras”

3.3.3. Inglaterra

Gillian Weaver

Aliança Global de Bancos de Leite e Associações



Clique e assista

“Uma das coisas fascinantes sobre as apresentações aqui nos últimos dias é como todos nós enfrentamos os mesmos desafios, as mesmas dificuldades, e como não necessariamente encontramos as mesmas soluções, mas que somos capazes de compartilhar aquelas foram boas”

3.3.4. Índia

Sitaraman Sadasivan

Instituto de Saúde da Mulher e da Criança - Sir.Padampat



Clique e assista

“No que diz respeito à vacinação, isso é algo que achamos ter sido difícil apesar de muita discussão, e do novo corpo técnico de imunização já que não havia dados significativos sobre gestantes com as vacinas disponíveis atualmente em nosso país, mas hoje eles permitiram que as mães lactantes fossem vacinadas e isso é uma boa notícia para nós”



3.3.5. Irlanda

Tanya Cassidy

Universidade da Cidade de Dublin



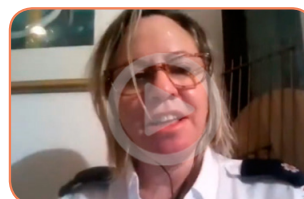
Clique e assista

“Sempre tivemos um componente ativo positivo para as lactantes para incentivá-las a tomar a vacina, embora para as grávidas também tenha sido incentivado, apesar de mais complicado e motivo para uma discussão futura e mais pesquisas, mas eu só quero mencionar novamente que no Irish Times foi relatado que os irlandeses foram os menos hesitantes em tomar a vacina na Europa”

3.3.6. Israel

Sharron Bransburg Zabary

BLH Nacional de Israel



Clique e assista

“Posso dizer que devido à pandemia de Covid-19 sempre digo que muitas coisas podem esperar, mas a criança não. Assim, conseguimos promover o uso do leite doado. [...] Fico feliz em dizer que acho que estamos obtendo respostas melhores dos médicos em Israel e o público também está se conscientizando da importância do leite humano”.



3.4. Discussão do painel



Clique e assista

Antônio Rodrigues Braga Neto Departamento de Ações Programáticas Estratégicas

Nadía García Lara BLH do Hospital 12 de Octubre

Gillian Weaver Aliança Global de Bancos de Leite e Associações

Sitaraman Sadasiva Instituto de Saúde da Mulher e da Criança - Sir.Padampat

Tanya Cassidy Universidade da Cidade de Dublin

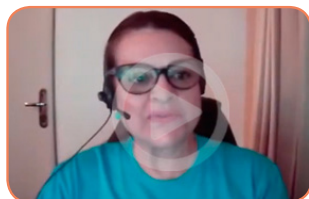
Sharron Bransburg Zabary BLH Nacional de Israel

3.5. Cerimônia de encerramento



Cristina Albuquerque

Coordenadora de Saúde do Fundo das Nações Unidas para a Infância no Brasil



Clique e assista

“O aleitamento materno está no DNA do Unicef, globalmente [...] O Unicef, no ano passado, no Brasil, fez um estudo com o Instituto Ibope sobre o impacto secundário da Covid na infância e na adolescência; e o que a gente viu é um profundo empobrecimento e a vulnerabilidade das famílias mais pobres, das classes C e D. Isso, é claro, trouxe e traz uma repercussão enorme na questão da segurança alimentar [...] O aleitamento materno nesse momento é uma situação extremamente estratégica, essencial para todas as mulheres, famílias, bebês; principalmente para essas mais vulneráveis, porque o leite materno, além de tudo que já sabemos, ele é de graça, ele é perfeito”

Embaixador Ruy Pereira

Diretor da Agência Brasileira de Cooperação

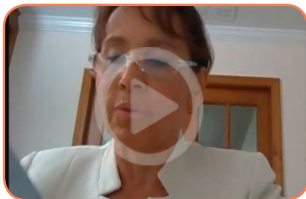


Clique e assista

“A Rede Global de Bancos de Leite Humano, por suas características e destacados resultados, é exemplo concreto da vigência e do rigor, dos princípios que regem a Cooperação Internacional do Brasil [...] A Rede Global é, assim, pedra fundamental na articulação de Estados em prol da saúde global e do desenvolvimento sustentável. Esse evento nos reuniu sob a pergunta do que mais poderíamos fazer. No caso da Rede Global de Bancos de Leite Humano, entendo, devemos fazer mais do mesmo: mais do que nos trouxe até aqui”

Socorro Gross-Galiano

Representante da Organização Pan-Americana da Saúde no Brasil



Clique e assista

“É uma honra ter Instituto Fernandes Figueira como Centro Colaborador da Opas e da OMS. É um motivo de orgulho para nós que o primeiro Centro Colaborador do mundo no tema de Bancos de Leite Humano e aleitamento materno seja na nossa Região das Américas e desse grandioso país, como é o Brasil. Com o compromisso com a saúde e o bem-estar que vocês têm, com certeza, viveremos em um mundo muito melhor. Por parte da Opas, reafirmo o nosso compromisso de continuar nos dedicando a essa parceria para potencializar ainda mais os Bancos de Leite Humano”

Nísia Trindade

Presidente da Fundação Oswaldo Cruz



Clique e assista

“Eu quero agradecer a todas as doadoras de leite humano. Esse momento é um momento de agradecimento, principalmente em tempos difíceis. Sabemos que, em tempos de pandemia, outras ações de saúde ficam mais difíceis de serem realizadas e, portanto, é mais uma razão para louvarmos a realização desse Fórum e, não só o Fórum, todo o trabalho realizado [...] representantes de instituições e da academia de 30 países que compuseram nesses três dias um elenco de reflexões e de propostas para que nós possamos seguir neste caminho; um dos caminhos mais profícuos da Cooperação Internacional do Brasil”

Lançamento da campanha Ministro da Saúde do Brasil para o Dia Mundial de Doação de Leite Humano 2021

Marcelo Queiroga

Ministro da Saúde do Brasil



Clique e assista

“O Brasil é uma referência internacional e possui uma das maiores Redes de Banco de Leite Humano do mundo. Queremos ampliar essas iniciativas [...] Quando comparado o volume de leite materno doado em 2020 com 2019, os dados mostram um aumento de 2,7%, mesmo durante um ambiente de uma emergência sanitária internacional da pandemia de Covid-19 [...] Para estimular a doação de leite humano em benefício dos recém-nascidos prematuros e/ou de baixo peso que estão internados em UTIs Neonatais brasileiras, e não podem ser amamentados pela própria mãe, o Ministério da Saúde lança a campanha de doação de leite materno”






Capítulo IV

“Doação de leite humano: a pandemia trouxe mudanças, a sua doação traz esperança” - Um elo global



 Dia Mundial de Doação de Leite Humano 2021 foi a celebração do elo entre pessoas, comunidades e nações. À frente desse movimento está uma frase, que ganhou vida própria mundo afora e foi recebida, compartilhada, disseminada, apropriada. “Doação de leite humano: a pandemia trouxe mudanças, a sua doação traz esperança” ganhou voz em diferentes línguas e culturas e inaugura uma nova fase de solidariedade, sem fronteiras geográficas entre os povos e na busca da valorização da doação de leite humano como um gesto altruísta, individual e de grande poder de transformação coletiva



19 de Maio - Dia Mundial de Doação de Leite Humano



DOAÇÃO DE LEITE HUMANO

A pandemia trouxe mudanças, a sua doação traz esperança!

Banco de Leite Humano
UNIOESTE
UNIOESTE

UNIOESTE

PREFEITURA DE CASABUENA



A PANDEMIA TROUXE MUDANÇAS. A SUA DOAÇÃO TRAZ ESPERANÇA.

ELES PRECISAM DA SUA AJUDA!
MAIO, MÊS DE DOAÇÃO DE LEITE MATERNO

Doe leite humano e salve vidas
Disque 160, Opção 4



Foto: Bruno Galati | Designer: Erick Alves



A PANDEMIA TROUXE MUDANÇAS. A SUA DOAÇÃO TRAZ ESPERANÇA.

ELA ESPERA POR VOCÊ!
BEBÊS INTERNADOS QUE RECEBEM LEITE MATERNO DESDE O NASCIMENTO RECUPERAM-SE MAIS RÁPIDO.

META DO DIA: AUMENTAR EM 15% O NÚMERO DE DOADORAS! COMO? CADASTRE-SE!

MARQUE O @amamentabrasilia com A FRASE "JÁ ME CADASTREI! E VOCÊ?"
TUDO ISSO PARA INCENTIVAR AS MAMÃES DE BRASÍLIA A DOAREM PARA NÓS! VAMOS LÁ GENTE!

19.05 | DIA MUNDIAL DE DOAÇÃO DE LEITE MATERNO



Foto: Bruno Galati | Designer: Erick Alves



Doação de leite humano:
A pandemia trouxe mudanças, a sua doação traz esperança!

Banco de leite humano Faculdade Antiochegui MATERNIDADE BALBINA MESTRINHO RUA MARIANEDAS 3182-4509	Banco de leite humano Amazonas MATERNIDADE ANA BRAGA RUA MARIANEDAS 3647-4235	Banco de leite humano do Galeão MATERNIDADE AZEVEDO BARBOSA RUA MARIANEDAS 3643-5523
-------------------------------------------------------------------------------------------------------------------	----------------------------------------------------------------------------------------------	-----------------------------------------------------------------------------------------------------

19 de maio | Dia Mundial da doação de leite humano

Secretaria de Saúde
AMAZONAS
GOVERNO DO ESTADO



"Doação de Leite Humano:
a pandemia trouxe mudanças,
a sua doação traz esperança"



16 a 22 de maio
SEMANA NACIONAL
de DOAÇÃO DE LEITE HUMANO

SUS
PERNAMBUCO

DOAÇÃO DE LEITE HUMANO:
**A pandemia trouxe mudanças,
a sua doação traz esperança!**

(27) 3335-7515
AV. MAL. CAMPOS, 1355
MARUÍPE - VITÓRIA | ES



BANCO DE LEITE
REDE CAPIXABA
Hospital Universitário
Caetano Antônio Moraes

19 DE MAIO
Dia mundial da
DOAÇÃO DE LEITE HUMANO

Doação de Leite Humano:
a pandemia trouxe mudanças, a
sua doação traz esperança



Banco de Leite Humano HU
Dr. José de Faria Viégas

20 ANOS

HOSPITAL UNIVERSITÁRIO

**A pandemia trouxe mudanças,
a sua doação
traz esperança.**



19 de maio - dia mundial de doação de leite humano

46 ANOS
HOSPITAL UNIVERSITÁRIO
MÉDICA FACULDADE FEDERAL

UNIVERSIDADE FEDERAL DO ESPÍRITO SANTO



maio mayo
19 may 19
2021

DIA MUNDIAL DE DOAÇÃO DE LEITE HUMANO

A pandemia trouxe mudanças, a sua doação traz esperança

PARA DOAÇÕES:
(83) 99103-0059



19 DE MAIO
DIA MUNDIAL DE DOAÇÃO DE LEITE MATERNO
POSTO DE COLETA DE LEITE HUMANO DA
MATERNIDADE DO BUENOS AIRES

“Eu me sinto privilegiada por ajudar a trazer a esperança que salva vidas.”

A pandemia trouxe mudança, sua **doação** traz esperança.

IZABEL SANTANA
NUTRICIONISTA CLÍNICA



19 DE MAIO
DIA MUNDIAL DE DOAÇÃO DE LEITE MATERNO
POSTO DE COLETA DE LEITE HUMANO DA
MATERNIDADE DO BUENOS AIRES

“Eu me sinto privilegiada por ajudar a trazer a esperança que salva vidas.”

A pandemia trouxe mudança, sua **doação** traz esperança.

EDNA LIMA
NUTRICIONISTA SANITARISTA



19 DE MAIO
DIA MUNDIAL DE DOAÇÃO DE LEITE MATERNO
POSTO DE COLETA DE LEITE HUMANO DA
MATERNIDADE DO BUENOS AIRES

“Eu me sinto privilegiado por ajudar a trazer a esperança que salva vidas.”

A pandemia trouxe mudança, sua **doação** traz esperança.

MARCOS GOMES
MOTOBOY





A PANDEMIA
TROUXE
MUDANÇAS.
SUA DOAÇÃO
TRAZ ESPERANÇA

Doe Leite
MATERNO

FUNESA
FUNDAÇÃO DE APOIO À SAÚDE

REDE DE
BANCOS DE
LEITE HUMANO
DE SERGIPE

SECRETARIA DE
SAÚDE
SERGIPE
GOVERNO DO ESTADO

**POSSO DOAR ESTANDO SEM SINTOMAS
RELACIONADOS COM A COVID-19?**
SIM! APÓS AVALIAR A SEGURANÇA DO PROCESSO,
AS EVIDÊNCIAS MOSTRAM QUE O VÍRUS
NÃO PASSA PARA O LEITE.

**AMAMENTAR TAMBÉM
É SEGURO!**

A PANDEMIA
TROUXE
MUDANÇAS.
A SUA
DOAÇÃO TRAZ
ESPERANÇA.

Esperamos pela sua doação
Disque 160, Opção 4
ou acesse amamentabrasilia.saude.df.gov.br

Secretaria
de Saúde
GDF

*A pandemia trouxe
mudanças,
a sua doação traz
esperança!*

Ela cabe em um potinho.

19 de maio
**Dia Mundial
de Doação de
Leite Humano**

r&LH

Banco de Leite Humano -
Maternidade Dona Evangelina Rosa

0800 280 2522 / 3228 2022
(86) 99498 5120

19 de Maio
**Dia Mundial de
Doação de Leite Humano**

A Pandemia trouxe
MUDANÇAS

A sua
doação traz
ESPERANÇA!

HEAPN

SECRETARIA DE SAÚDE
RIO DE JANEIRO

SUS+

Ministério
da Saúde



*Forum Regional
de Doação de Leite Humano 2021*

Lições aprendidas durante a pandemia
da COVID-19: o que podemos fazer a mais?

DOE LEITE MATERNO

A PANDEMIA
TROUXE *mudanças.*
A SUA DOAÇÃO
TRAZ *esperança*

PROGRAMAÇÃO >>>>

SUS+ III PARA

19 DE MAIO • DIA MUNDIAL DE DOAÇÃO DE LEITE HUMANO 2021

A PANDEMIA
TROUXE *mudanças.*
A SUA DOAÇÃO
TRAZ *esperança*

Para maiores informações acesse:
www.santacasa.pa.gov.br
www.bombeiros.pa.gov.br

Ou ligue:
(91) 4009-2212 ou (91) 4009-0375
(91) 9 8899-6326

maio
19
2021

Doação de leite humano: a pandemia trouxe mudanças, a sua doação traz esperança.

VOCÊ TEM O PODER DE SALVAR

VIDAS !

Se você está amamentando, está saudável e
possui volume de leite além da necessidade
do seu bebê, entre em contato conosco!

BANCO DE LEITE HUMANO DO HOSPITAL UNIVERSITÁRIO
DE LONDRINA (43)3371-2390

POSTOS DE COLETA:

LONDRINA

Maternidade Municipal Lucília Ballalai - (43)3372-9857

Hospital Evangélico de Londrina - (43)3378-1235

Hospital do Coração - (43)3305-8230

CAMBÉ

Unidade de Lactação de Cambé - UNILAC (43)3714-0235

ROLÂNDIA

ÚNICOAMOR - (43)3906-1142

CORNÉLIO PROCÓPIO

Casa de Misericórdia - (43)3520-1600





19 a 25/05 Semana Nacional da Doação de Leite Humano

Doação de leite humano: a pandemia trouxe mudanças, a sua doação traz esperança.

Banco de Leite do IMIP

Horário de Funcionamento: de segunda a sexta das 07h às 12h e das 13h às 17h

Fones: (81)2122.4719 e (81)2122.4103

SAIBA MAIS



19/05 - Dia Internacional da Doação de Leite Humano

Doação de leite humano: a pandemia trouxe mudanças, a sua doação traz esperança.

Banco de Leite do IMIP

Horário de Funcionamento: de segunda a sexta das 07h às 12h e das 13h às 17h

Fones: (81)2122.4719 e (81)2122.4103

SAIBA MAIS





*sou mãe,
amamento,
doo leite e
esperança!*

DOAÇÃO DE LEITE HUMANO

A pandemia trouxe mudanças, a sua doação traz esperança!





Campanha Mundial de doação de Leite Humano

A PANDEMIA TROUXE MUDANÇAS, A SUA DOAÇÃO TRAZ ESPERANÇA.

Qualquer quantidade doada pode ajudar a nutrir um bebê internado nas Unidades Neonatais.

- **Quem pode doar?**
Toda mulher que amamenta é uma possível doadora de Leite Humano. Para doar, basta ser saudável e não tomar nenhum medicamento que interfira na amamentação. Com o leite materno, a criança se desenvolve com mais saúde, tem mais chances de recuperação e fica protegida de infecções, diarreias e alergias. Todo leite doado é analisado, pasteurizado e submetido a um rigoroso controle de qualidade antes de ser ofertado ao bebê internado nas Unidades Neonatais.
- **Como doar?**
Doadoras de Contagem podem ligar para o Posto de Coleta de Leite Humano do Centro Materno Infantil (031) 3363-5300 e se informar sobre a maneira mais segura de fazer a sua doação.



Doação de leite materno

A PANDEMIA TROUXE MUDANÇAS, SUA DOAÇÃO TRAZ ESPERANÇA

secretaria.saude.rio
Saude_Rio saude_rio



“DOAÇÃO DE LEITE HUMANO:
A PANDEMIA TROUXE MUDANÇAS,
A SUA DOAÇÃO TRAZ ESPERANÇA”

“GOTAS DE ESPERANÇA”



EQUIPE



BANCO DE LEITE HUMANO
NUTRICIONISTA JOSSARA DO BONFIM SANTOS

HEAPN RIO DE JANEIRO

Art. Marcos Scheier/ELI Heapn



*Doação
de
Leite
Humano*

**A PANDEMIA TROUXE MUDANÇAS,
A SUA DOAÇÃO TRAZ ESPERANÇA.**

Qualquer quantidade de leite materno doado faz diferença. Informe-se no Banco de Leite Humano mais próximo sobre a maneira mais segura de doar, mesmo durante a pandemia. Se você pode, doe leite materno.



**QUEM DOA
LEITE**
alimenta a linha da
VIDA

Doação de Leite Humano
A pandemia trouxe mudanças, a sua doação traz esperança

REDE NACIONAL DE BANCOS DE LEITE HUMANO
PE
HOSPITAL
EBSEH



Dia Mundial da Doação do Leite Materno

19
Maio

Doação de Leite Humano:
a pandemia trouxe mudanças,
a sua doação traz esperança.

*"Doar meu leite é doar vida.. amor e esperança...
é gratificante saber que com um gesto tão
singelo estou salvando vidas... estou nutrindo
sonhos... é aumentar as chances de um ser
humano poder se desenvolver de maneira
saudável... é amenizar o sofrimento de alguém...
eu me sinto super bem de ser essa doadora de
leite para tantos pequenos."*

Emmanuelle Barros





maio mayo
19 may
2021

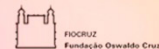
Musa

da doação de leite humano



*Doação de Leite humano:
"A Pandemia trouxe mudanças.
A sua doação traz esperança"*

Rede de Bancos de Leite Humano - Rio de Janeiro





maio mayo
19 19
2021 2021

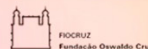
Musa

da doação de leite humano



*Doação de Leite humano:
"A Pandemia trouxe mudanças.
A sua doação traz esperança"*

Rede de Bancos de Leite Humano - Rio de Janeiro





maio
19
2021

Dia Mundial de Doação de Leite Humano

Doação de leite humano:
a pandemia trouxe mudanças,
a sua doação traz esperança



Anne Caroline,
doadora desde novembro de 2020

maio
19
2021

Dia Mundial de Doação de Leite Humano

Doação de leite humano:
a pandemia trouxe mudanças,
a sua doação traz esperança

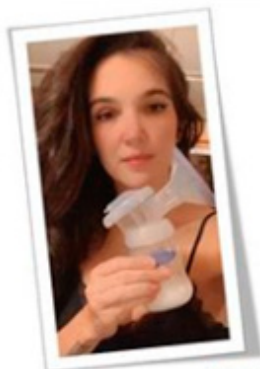


Fernanda,
doadora desde fevereiro de 2021

maio
19
2021

Dia Mundial de Doação de Leite Humano

Doação de leite humano:
a pandemia trouxe mudanças,
a sua doação traz esperança



Gabriela,
doadora desde abril de 2021

maio
19
2021

Dia Mundial de Doação de Leite Humano

Doação de leite humano:
a pandemia trouxe mudanças,
a sua doação traz esperança



Você, mulher que amamenta
doando leite humano



**19 de MAYO
DÍA MUNDIAL
DONACIÓN DE LECHE HUMANA**
La pandemia trajo cambios
Tu DONACIÓN trae ESPERANZA

**DONÁ
LECHE MATERNA** **DONÁ
ESPERANZA**



5204611 - 5204752

HOSPITAL Luis C. LAGOMAGGIORE
Mendoza - Argentina

Red de Leche Humana
Mendoza / Argentina

ME GO

**19 de mayo
Día Mundial de la Donación
de Leche Materna**

*"Donación de Leche:
la Pandemia trajo Cambios,
la Donación trae
Esperanza"*

Los niños y niñas prematuros internados en las neonatologías son los más beneficiados con este alimento funcional:
**Mejora su salud.
Mejora su crecimiento y desarrollo.**

Banco de leche materna
Unidad de Neonatos Hospital de la Plata

UJLH

Banco de LECHE HUMANA

Sociedad Argentina de Pediatría
COMITÉ NACIONAL DE LACTANCIA MATERNA
Por un niño sano en un mundo mejor

Banco de Leche Humana

Banco de Leche Humana



[Inicio](#) [Sobre los BLH](#) [Quiero ser Donante](#) [Consultorio Lactancia Materna](#)



Día Mundial de la Donación de Leche Humana



**"LA PANDEMIA TRAJO CAMBIOS, TU
DONACIÓN TRAE ESPERANZA"**

**Amor,
compromiso y
solidaridad en
un freezer**



MINISTERIO
DE SALUD

NEUQUÉN
PROVINCIA

JUNTOS
PODEMOS
MÁS





Argentina

**19/05
2021** DÍA MUNDIAL DE LA DONACIÓN
DE LECHE HUMANA



Donación de leche humana:
“LA PANDEMIA TRAJO CAMBIOS,
TU DONACIÓN TRAE ESPERANZA”

LO QUE NACE DEL CORAZÓN SIEMPRE ES UN ACTO DE AMOR



2984 195860 298 4435852/4428439 Blh Rio Negro blhrionegro@hotmail.com



La pandemia trajo cambios,
tu donación trae esperanza.

DONAR Leche Materna

es fácil, seguro y permite **garantizar una alimentación de calidad** a recién nacidos internados de alto riesgo.

Sumate a este

*Acto de amor
y solidaridad*

que **SALVA VIDAS.**



Salud Neuquén



NEUQUÉN
PROVINCIA

JUNTOS
PODEMOS
MAS



"Donación de leche humana: La pandemia trajo cambios, tu donación trae esperanza"

"1er. SEMINARIO INTERNACIONAL DE LA RED PARAGUAYA DE BANCOS DE LECHE Y CENTROS DE LACTANCIA MATERNA"

Fecha: 17 al 21 de mayo 2021
Hora: 19:00

Modalidad: Virtual
Dirigido a: Todo público
Plataforma: Zoom



Ministerio de
**SALUD PÚBLICA
Y BIENESTAR SOCIAL**

**GOBIERNO
NACIONAL**

*Paraguay
de la gente*

**SY KAMBY ÑEME' Ë ÁRA
YVY' APE' ÁRI**

**DÍA MUNDIAL DE LA
DONACIÓN DE
LECHE HUMANA**

**19 DE
MAYO**

Sy Kamby ñeme' Ë:
Ko Pandemia omoambue mba' e
- ha nde jopói hetápe ombopy' ajeráta

Donación de leche humana:
La pandemia trajo cambios,
tu donación trae esperanza





19 de mayo

Día Mundial de la Donación de Leche Humana

*"Donación de leche humana: la pandemia trajo cambios, tú donación trae esperanza"**

#DonaciónLecheMaterna2021
#DonarLecheSalvaVidas

*Lema 2021: Programa Iberoamericano de Bancos de Leche Humana www.iberbih.org



gob.mx/salud/cnegr



Día Mundial de la Donación de Leche Humana

19 DE MAYO

*"Donación de leche humana: la pandemia trajo cambios, tú donación trae esperanza"**

#DonarLecheSalvaVidas
#DonaciónLecheMaterna2021

*Lema 2021: Programa Iberoamericano de Bancos de Leche Humana www.iberbih.org



gob.mx/salud/cnegr



BANCO DE LECHE HUMANA DE JALISCO

HOSPITAL MATERNO INFANTIL ESPERANZA LÓPEZ MATEOS



La pandemia trajo cambio,
tu donación trae esperanza



DONACION DE LECHE HUMANA "LA PANDEMIA TRAJÓ CAMBIOS TU DONACION TRAE ESPERANZA"



19 DE MAYO DIA MUNDIAL DE LA DONACION DE LECHE MATERNA

**LAS BONDADES DE LA LECHE MATERNA
PRODUCE UN ADECUADO DESARROLLO EN LOS BEBES PREMATUROS**



DONA LECHE MATERNA
MUCHOS BEBÉS
ESPERAN POR ELLA

BRINDANDO UN MUNDO MEJOR
PARA NUESTROS BEBÉS,
CADA GOTAS CUENTA EN LA
DONACION DE LECHE MATERNA

BANCO DE LECHE HUMANA DEL HOSPITAL GENERAL "DR. PEDRO ESPINOZA RUEDA" Activar Windows y Configuración



México

INPer
Ética y Humanismo

INSTITUTO NACIONAL DE PERINATOLOGÍA
ISIDRO ESPINOSA DE LOS REYES

Lactancia Materna
INPer

Banco de Leche Humana
INPer

LA PANDEMIA TRAJO CAMBIOS, TU DONACIÓN TRAE ESPERANZA

19 DE MAYO DÍA MUNDIAL DE LA DONACIÓN DE LECHE HUMANA

Este programa es público, ajeno a cualquier partido político. Queda prohibido el uso para fines distintos a los establecidos en el programa

SALUD
SECRETARÍA DE SALUD

INSTITUTO NACIONAL DE PERINATOLOGÍA
ISIDRO ESPINOSA DE LOS REYES
INPer

f t i y g gob.mx/salud/inper





MAY 19

Día Mundial de la Donación de leche humana

La pandemia trajo cambios...

¡Tu donación trae esperanza...!

UFZ
UNIDAD FUNCIONAL ZIPOLIJIRÁ
ESTADONTEL UNIVERSIDAD DE LAS AMÉRICAS

HUS
HOSPITAL UNIVERSITARIO DE LA SAMARITANA
Empresa Social del Estado

HSRF
EMPRESA SOCIAL DEL ESTADO
HOSPITAL SAN RAFAEL DE FUSAGASUGÁ

Hospital San Rafael de Fusagasugá
"Hospital humano, hospital comprometido"

CUNDINAMARCA
REGIÓN
Que Progresal
EN SALUD



19 de mayo | Día Internacional y Nacional de la Donación de Leche Humana | Decreto Legislativo No. 386, Año 2016

 **Alianza Neonatal de El Salvador**

Los bebés prematuros o en condición delicada alimentados con leche humana pasteurizada, reciben la combinación perfecta de **nutrientes** y **anticuerpos**, que les ayuda a su recuperación.



La leche humana pasteurizada es mejor tolerada por los recién nacidos en condiciones especiales.

 Lema 2021
Donación de leche humana: la pandemia trajo cambios, tu donación trae esperanza.

19 DE MAYO
LA PANDEMIA TRAJÓ CAMBIOS, TU DONACIÓN TRAE ESPERANZA




DONÁ LECHE, DONÁ VIDA







**DIA
MUNDIAL DE
DONACIÓN
DE LECHE
HUMANA**
19 de mayo

LA PANDEMIA TRAJO CAMBIOS,
TU DONACIÓN TRAE ESPERANZA



19 de mayo
Día Nacional de la Donación
de Leche Humana

**Donación de leche humana:
la pandemia trajo cambios,
tu donación trae esperanza.**





Dia Mundial de Doação de Leite Humano

Doação de leite humano:
a pandemia trouxe mudanças,
a sua doação traz esperança



maio mayo
19
may
2021





19 de maio

Dia Mundial de Doação de Leite Humano

Lema “ Doação de Leite Humano: A pandemia trouxe mudanças, a sua doação traz esperança!

Doe Leite Materno

Cada gota de leite é carregada de vida!

*Faça a sua doação, contacte o BLH—Hospital Dr. Agostinho Neto
(3337612)*

MINISTÉRIO DA
SAÚDE E DA
SEGURANÇA SOCIAL

GOVERNO DE
**CABO
VERDE**
A TRABALHAR PARA TODOS.


Hospital Central da Praia
Dr. Agostinho Neto



Doação de Leite Humano:
A pandemia trouxe mudanças, a sua
doação traz esperança.

Seja uma
doadora!



Dia Mundial
de Doação de Leite Humano
19 de Maio



Juntos Por Um Hospital Melhor



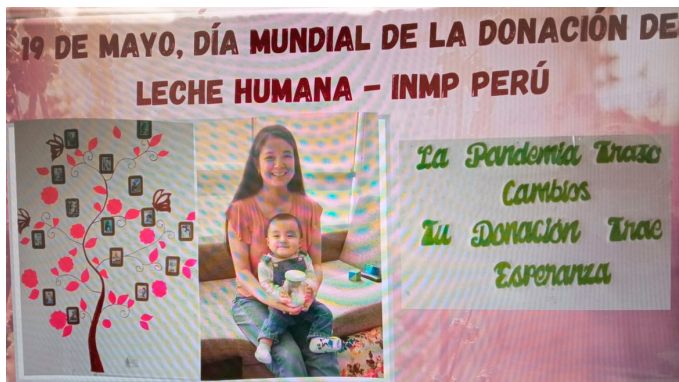
**“DONACIÓN DE LECHE MATERNA:
LA PANDEMIA HA TRAÍDO CAMBIOS,
TU DONACIÓN TRAE ESPERANZA”**

**NEONATOLOGIA
CSS PANAMA**

**BLH
BANCO DE LECHE HUMANA**

“DONANDO LECHE MATERNA, PUEDES SALVAR VIDAS”

Hierro			
Taurina	Vitamina D		
Lactoferrina	IgA	Linfocitos B	
Caseína	Lisozimas	Calcio	C4
IgM	Vitamina A	C3	Vitamina C
Linfocitos T	Macrófagos	IgG	
Ácido oleico	Vitamina E	Lactosa	
Factor Bifido	Zinc		





*La pandemia trajo cambios,
tu donación trae esperanza.*

Día mundial de la DONACIÓN DE LECHE MATERNA

19 de mayo





Rede Brasileira de Bancos de Leite Humano

Programa Fiocruz de Certificação em Bancos de Leite Humano para o Sistema Único de Saúde.

Sede: IFF/Fiocruz/ Centro de Referência Nacional para Bancos de Leite Humano.

Avenida Rui Barbosa 716, 1º andar, Flamengo, Rio de Janeiro - RJ, cep: 22250-020

Contato: (21) 2554-1703 - Banco de Leite Humano / (21) 2554-1889 - Secretaria Executiva rBLH

email: rblh@fiocruz.br / Portal: www.rblh.fiocruz.br